



# COPEMANEWS

## Sweet NEW HOME

Pronto para morar,  
o empreendimento Place Vendôme  
tem fachada moderna e interiores  
confortáveis e bem planejados

#querovivernessecopema

# Natal

## 10 COPEMA

**A PARTIR DE 10%  
DE DESCONTO EM ATÉ  
10X FIXAS SEM JUROS.**

E dezenas de presentes esperando por você.



Acima de tudo



TRIOMPHE



CAIAPOS



COPEMA  
L'ERMITAGE  
Réserve



Les Alpes



16 3913 00 70  
copema.com.br

\*Promoção válida exclusivamente para as compras realizadas entre 07/11/2016 e 31/12/2016, para os imóveis em estoque indicados no regulamento, com taxa de 25%, e o valor restante em 10 parcelas mensais, iguais e sucessivas, taxa e juros fixos. Entrada dos presentes até 31/07/2017, sujeita ao pagamento da entrada e à disponibilização no momento da entrega. Ver regulamento no site [www.copema.com.br/10x10](http://www.copema.com.br/10x10). Imagens meramente ilustrativas. CRECI 1-1504.

**Um clássico que compõe o Santa Cruz,  
bairro importantíssimo para nossa história.**



Conheça mais sobre este e outros clássicos, além de novidades sobre novos empreendimentos, decorados, depoimentos de nossos clientes, e muito mais, acessando nossas páginas nas redes:



[youtube.com/user/CopemaRP](https://youtube.com/user/CopemaRP)



[goo.gl/maps/PxhN6e2qCiP2](https://goo.gl/maps/PxhN6e2qCiP2)



[facebook.com/copema/](https://facebook.com/copema/)

## COPEMANEWS

COPEMA NEWS é uma publicação institucional da Copema Engenharia e Construções Ltda.

### COORDENAÇÃO

Donato Leão  
donato@copema.com.br  
Livia Magdalena  
livia@copema.com.br

### EDITORIAL

**Coordenação geral:**  
Solange Salva e  
Patrícia Favalle

### EDITORA-CHEFE

Patrícia Favalle

### DIREÇÃO DE ARTE

Solange Salva

### DESIGNER GRÁFICO

Elaine Riccò

### COLABORADORES

Adriana Brito, Ana Pinho, Anita Dimarco, Caio Zalc, Denilson Oliveira, Helen Pessoa, Iara Monte, Isabela Caban, Mariela Almeida, Rodrigo Casarin, Thais Nucci, Will Dias

### REVISÃO

Claudio Eduardo Nogueira Ramos

### JORNALISTA RESPONSÁVEL

Patrícia Favalle (MTB 33.548)

### PROJETO GRÁFICO

Solange Salva

**COPEMA NEWS é uma publicação semestral da Em Pauta Assessoria de Comunicação Ltda.**  
Tel. (11) 3031-6033

### TIRAGEM

6.000 exemplares

### IMPRESSÃO

Gráfica e editora São Francisco

### PUBLICIDADE

Copema Engenharia e Construções Ltda.  
Avenida Maurílio Biagi, 800,  
Ed. Spasse Corporate, 1º andar,  
CEP: 14020-750, Ribeirão Preto  
Tel. (16) 3505-1300  
[www.copema.com.br](http://www.copema.com.br)



Proibida a reprodução, total ou parcial, de textos e fotografias sem autorização da COPEMA NEWS. As matérias assinadas não expressam, necessariamente, a opinião da revista.

carta ao leitor



## Encanto plural

Já são mais de 30 anos entregando sonhos, sempre com pontualidade, respeito e qualidade. Esses são alguns dos predicados que ajudaram a consolidar a nossa história e liderança no segmento da construção civil na região de Ribeirão Preto. Neste ano, lançamos o Domaine Botanique, empreendimento sofisticado localizado no Jardim Botânico, e entregamos as chaves do Place Vendôme e do Les Alpes, e estamos na fase final de acabamento do Caiapós. E para 2017 haverá ainda mais novidades – porque acreditamos em um futuro promissor. Na edição que você tem em mãos da revista *Copema News* mostramos um pouco desse universo, com matérias que abordam a arquitetura de interiores, o retrofit urbano, as tendências do grafite na decoração e dos revestimentos Full HD, além de dicas para cultivar hortas verticais em casa e uma porção de lançamentos imperdíveis. Também falamos sobre o turismo que usa a bicicleta como transporte e apresentamos os melhores hambúrgueres do País – sem deixar de fora da lista os sanduíches da cidade. São atrativos a mais para você se juntar ao time Copema!

**José Renato Magdalena**

08

arquitetura



**Carpe diem**

As áreas comuns dos empreendimentos ganham cada vez mais em qualidade e em bem-estar

20

sustentabilidade



**Retrofit natural**

Para embelezar as cidades e fugir da monotonia do cinza, a dica é apostar nas paredes verdes

24

tecnologia



**Full HD**

Os revestimentos entram na onda Full HD para transformar o layout das construções

28

projeto



**A casa da gente**

Saiba todos os detalhes do L'Ermitage, empreendimento pronto para morar

32

comportamento



**Para chamar de seu**

Aposte na decoração com personalidade para idealizar o quatinho dos gêmeos

36

paisagismo



**Raiz da equação**

As hortas verticais são perfeitas para deixar os espaços convidativos e com um ar gourmet

40

decoração



**Arte em casa**

Tendência no décor, o grafite invade os ambientes internos dos apartamentos cheios de estilo

46

esporte



**Desde a infância**

Conheça algumas modalidades esportivas para os pequenos despertarem o gosto pelo fitness

52

gastronomia



**Sanduba pop**

O hambúrguer deixou para trás o status de comida de fast food para figurar entre as cozinhas estreladas

58

viagem



**Vá de bike**

Pedalar é ótimo para o condicionamento físico e para desbravar destinos superdescolados

seções

16 mil**COISAS**

66 nós da**COPEMA**

68 em**FOCO**

74 viver em**RIBEIRÃO PRETO**



# Com jeito de clube

Muitos aspectos influenciam o crescimento da importância das áreas de lazer em prédios residenciais brasileiros, mas uma coisa é certa: elas vieram para ficar

Por Ana Pinho

Desde os anos 1970, quando a tendência começou, uma pergunta não sai da cabeça dos arquitetos responsáveis por edifícios residenciais no Brasil: como será a área de lazer perfeita? Conforme cresce, o gosto ganhou apelidos, como prédio-clube e “condoclube”, e alguns chegavam a ter mais de cinquenta opções de atividades nos espaços comuns.

Com o tempo, no entanto, a qualidade das áreas comunitárias tornou-se mais importante que a quantidade. E está no topo da lista de quem busca um apartamento dos sonhos, além de ser um importante fator de valorização dos imóveis.

O arquiteto Fernando Ribaven conhece bem a história. “No passado, os ambientes tinham tamanho reduzido e a gama de atividades era igualmente restrita, não tinham grande apelo comercial”, conta ele, responsável por edifícios da

Copema como o Caiapós e o Promenade, em Ribeirão Preto. “Mas é óbvio que as mudanças de comportamento das famílias requisitaram alterações substanciais. O declínio das atividades sociais nos clubes tradicionais e também o aumento da violência urbana e a competitividade entre as construtoras trouxeram para os condomínios áreas de lazer sofisticadas, multifuncionais e bem equipadas.”

Para tornar tudo cada vez mais atraente, as construtoras apostam em projetos de paisagismo e de design de interiores diferenciados, que tornem esses lugares extensões confortáveis de casa e não apenas um “extra” no papel. Nos empreendimentos atuais, as piscinas têm raia olímpicas, as quadras são poliesportivas e com dimensões profissionais, os espaços gourmets têm produtos de ponta e os salões de festa são refinados. Isso para não falar da evolução dos

“A qualidade das áreas comunitárias tornou-se mais importante que a quantidade. Está no topo da lista de quem busca um apartamento dos sonhos”



Na página de abertura, perspectiva da piscina do edifício L'Ermitage. À esquerda, piscina coberta do Grand Privilège. Acima, spa com ofurô do edifício L'Ermitage e área de lazer do Grand Privilège

“Para tornar tudo cada vez mais atraente, as construtoras apostam em projetos de paisagismo e de design de interiores diferenciados, que tornem esses lugares extensões da casa”



Foto: Wagner Abrahão Jr



Foto: Wagner Abrahão Jr



Foto: Renato Lopes

*Nesta página, detalhe no espaço kids do L'Ermitage, seguido pelas áreas de lazer externas da Place Vêndome que contemplam crianças e adultos. Ao lado, quadra poliesportiva do L'Ermitage*

playgrounds, brinquedotecas e outros espaços voltados para os pequenos, além das onipresentes academias superequipadas.

Na hora de pensar sobre o entretenimento coletivo, Fernando leva em conta o briefing do cliente, os fatores como legislação municipal e as condições do terreno, caso da orientação solar. “Quando projetamos esses layouts nos transportamos para dentro deles, fazendo o papel dos usuários virtuais para que eles sejam confortáveis e agradáveis visualmente, atendam suas funções e sejam seguros e eficientes.”

O fluxo de circulação de pessoas também é fundamental na hora de construir (e avaliar) as áreas comuns. Muitas vezes os espaços serão utilizados simultaneamente: crianças se divertem na piscina ao mesmo tempo em que uma família recebe amigos para um churrasco e outra utiliza o salão de festas, por exemplo. “O projeto paisagístico bem concebido



Fotos: Renato Lopes



e o de interiores e luminotécnicos bem elaborados complementam o estilo arquitetônico com charme e funcionalidade”, diz Fernando.

Para ele, a relação custo-benefício que tais iniciativas trazem é ótima para pessoas com todo o tipo de renda – vale lembrar que a manutenção delas é compartilhada e feita com o dinheiro do condomínio. E devido às modificações comportamentais contínuas, que incluem filhos saindo de casa mais tarde, ter disponível um ambiente aberto e favorável ao diálogo ajuda a manter o equilíbrio familiar. “São apenas alguns aspectos, entre muitos, que tornam essas áreas encantadoras”, conclui. ■

*Na página à esquerda, churrasqueira do Les Alpes Bellegarde, abaixo, fitness center. Nesta página, o espaço gourmet do Place Vendôme une sofisticação e funcionalidade*

## OS DETALHES QUE FAZEM A DIFERENÇA

A Copema sempre esteve atenta às possibilidades ofertadas pelas áreas de lazer comum, incluindo jardins e espaços verdes. “É uma empresa que se preocupa muito com o usuário final”, diz Fernando Ribaven. “Sem dúvida, esses projetos têm como objetivo oferecer o que há de melhor a seus moradores.” No rol dos destaques, o arquiteto cita o andar térreo do edifício Place Vendôme, que inclui salões de festa, fitness, churrasqueira e até spa e sauna, todos muito bem decorados. Outro empreendimento especial é o Domaine Botanique, em fase de lançamento, que traz opções de lazer em três andares e oferece até uma praça exclusiva para relaxar a mente.



Fotos: Wagner Abrahão Jr.







### Arremate perfeito

Em cada parte da casa há um complemento capaz de deixar o espaço ainda mais aconchegante e charmoso. Quando o assunto é receber com estilo, o living precisa ser muito mais do que funcional. Para dar um toque especial a dica é escolher almofadas – coloridas para criar uma atmosfera descontraída e convidativa, sóbrias para salpicar doses extras de elegância, e bordadas para arrancar suspiros dos visitantes.

**Breton, [loja.breton.com.br](http://loja.breton.com.br)**

### Toque campestre

Com pegada fresh, a Camicado apresenta a coleção de verão idealizada pela Home Style, marca exclusiva da rede. Entre as oito linhas, a Forest celebra a brasilidade e a flora tropical, com coloridos intensos que pontuam acessórios e deixam os ambientes ainda mais encantadores. Há pratos, taças, talheres, bandejas, lanternas, caixas decorativas, jogos de cama, toalha de praia e almofadas. **Camicado, tel. (16) 3878-6171, [www.camicado.com.br](http://www.camicado.com.br)**



### Lirismos

Um passo à frente no mercado de decoração, a Tok&Stok fez parceria com a artista plástica pernambucana Joana Lira, que assina a linha batizada de "Hoje é um Grande Dia". A ideia foi trabalhar a concepção poética em pequenos detalhes vistos nas estampas Telúrica, Fruto Tropical e Broto de Amor. **Tok&Stok, tel. (16) 3456-6000, [www.tokstok.com.br](http://www.tokstok.com.br)**

### Herbário indoor

Com layout mais moderno, prático e charmoso, a linha de velas aromáticas da Le Lis Blanc surpreende pelo estilo e pela essência delicada emprestada do alecrim. Além de ser um item bacana de decoração, o acessório ajuda no relaxamento e na diminuição do estresse. **Le Lis Blanc, tel. (16) 3610-7565, [www.lelis.com.br](http://www.lelis.com.br)**



### Ajuste o foco

Harmonia no traço, design convidativo e coloridos que fazem a diferença no décor estão entre as boas sacadas da cadeira Marilyn, lançamento da Tramontina que tem causado burburinho no mercado. A peça é funcional e leve graças ao polietileno, e pode ser encontrada nas tonalidades grafite, branco, azul, vermelho, lilás e concreto. Um curinga para deixar a casa ainda mais charmosa. **Tramontina, [www.tramontina.com.br](http://www.tramontina.com.br)**



### Tudo em um minuto

Pense em um item que otimiza o seu tempo na cozinha. Pois ele existe! O Soup+ Stile, da Arno, alia oito funções para ajudar no preparo das refeições, sendo quatro delas automáticas para pratos quentes (sopas em creme e em pedaços, molhos e ainda ferve o alimento em minutos!). Já para os preparos frios, ele faz smoothies, sucos e milkshakes num estalar de dedos. Bom demais! **Ponto Frio, tel. (16) 3603-7200, [www.pontofrio.com.br](http://www.pontofrio.com.br)**



### Ao redor do mundo

Recheado de produtos étnicos e com forte apelo de design, o catálogo da Ethnix é indispensável para quem procura peças inéditas e estilosas. Aberta no final dos anos 1990, a loja reúne uma seleção apurada de objetos de moda para a casa, que conta com itens de decoração, luminárias, móveis e têxteis. **Ethnix, [www.ethnix.com.br](http://www.ethnix.com.br)**



### Luzes da ribalta

Os designers Danilo Lopes e Paula Gontijo apresentam a linha de luminárias Ballon. Fabricadas em duas versões, com inspiração retrô, as peças da Neobox são revestidas de couro, possuem pés de metal e cúpulas feitas de cristal soprado e tonalizadas artesanalmente na cor fumê para dar mais destaque às lâmpadas de filamentos de carbono. **Neobox, [www.neoboxmoveis.com.br](http://www.neoboxmoveis.com.br)**

Fotos: Divulgação

milCOISAS



**O brilho do gênio**

Mestre da luminotécnica contemporânea, o alemão Ingo Maurer recentemente fincou os pés no Brasil em uma loja-conceito ao lado da FAS Iluminação, em São Paulo. Suas peças – que incluem lâmpadas com asas, lustres salpicados por borboletas, luminárias irreverentes e estreladas – também podem ser encontradas em Ribeirão Preto. LuceNera, tel. (16) 3442-3545, [www.filippogiorgi.com](http://www.filippogiorgi.com)



**Desenvolvimento pleno**

Os móveis idealizados a partir do método Montessoriano aterrissaram no País para a alegria das mães plugadas no décor feito sob medida para a petizada. A Fast Shop apostou as fichas no segmento kids e fez parceria com a Ameise Design para tramar a coleção Rio. O sucesso fez a grife ampliar a oferta de produtos, que agora vai das naninhas e pelúcias ao mobiliário clean. **Fast Shop**, tel. (16) 3238-0250, [www.fastshop.com.br](http://www.fastshop.com.br)

Fotos: Divulgação



A melhor série de todas para os seus exercícios.



movement 

[/movimentribeiraopreto](https://www.instagram.com/movimentribeiraopreto)

  
**bike center**  
*fitness*

Av. Pres. Vargas, 520 . 16 99768-3094 . 3443-0033



# Verde VERTICAL

Construção de jardins  
suspensos e verticais  
dá cor e vida nova às  
paisagens degradadas  
das metrópoles

*Por Denilson Oliveira*



“O High Line tem mais de dois quilômetros de extensão e fica a uma altura de seis metros do solo. O bosque aéreo virou um dos lugares preferidos dos moradores e turistas para passear, relaxar, ler um livro, caminhar e praticar exercícios”

Enquanto a versão nacional do High Line não ganha corpo, seis edifícios já dão um colorido especial à paisagem do Elevado João Goulart (novo nome da edificação) com seus hortos verticais. Arquetizado pelo Movimento 90°, o chamado Corredor Verde do Minhocão é o projeto por trás dessa mudança urbanística. O ponto de partida foi a constatação de que existem cerca de 140 empenas cegas (paredes de prédios sem janelas) no trajeto do elevador. “Em 2013, fizemos um mapeamento e vimos que a maioria das empenas cegas da cidade estava nas vias arteriais do centro expandido. E isso nos indicou o caminho do conceito dos corredores verdes”, conta o paisagista Guil Blanche, 26 anos, diretor do Movimento 90°. “Mas escolhemos começar com o piloto do Minhocão, não só porque ele estava em pauta naquele momento, mas pelas condições de conforto ambiental que são as piores de todas. De acordo com o estudo do médico Paulo Saldiva sobre os níveis de barulho e de poluição, a localidade está no topo do insuportável. Uma pessoa que mora no Minhocão vive quase 15 anos a menos que a média normal”, completa.

Depois de serem autorizados pela prefeitura a realizar o projeto, a instalação e a manutenção dos jardins paulistanos ficou a cargo de empresas que destruíram áreas verdes e foram obrigadas a fazer a compensação ambiental. Quem pensa que o retrofit vertical não passa de luxo para edificações grandalhonas está enganado. A técnica é cada vez mais utilizada em pequenas construções comerciais e até residenciais graças ao impacto visual positivo, as vantagens como isolamentos térmico e acústico, a redução de gastos com energia, a melhora na qualidade do ar e a valorização do próprio imóvel. É ver para crer. ■

Fotos: Movimento 90°

**D**urante a abertura dos Jogos Olímpicos do Rio de Janeiro, em agosto, os organizadores do evento focaram os olhos do mundo para uma questão cada vez mais presente em nosso dia a dia: o aquecimento global. Numa iniciativa inédita, todos os atletas presentes plantaram sementes de árvores que posteriormente foram transferidas para a região de Deodoro, na zona oeste da cidade, para formar uma imensa área verde, como legado da humanidade – batizado de Parque dos Atletas.

São justamente ações como essa que de uns anos para cá estão mudando o tom cinza dos centros urbanos ao redor do planeta. Mesmo se limitadas pelo espaço, algumas cidades conseguem ainda criar ambientes verdes convidativos. É o caso de Nova York que, ao aproveitar infraestruturas que seriam demolidas, idealizou um jardim suspenso sobre o viaduto de uma velha ferrovia.

Em 1999, a administração nova-iorquina decidiu que iria colocar o elevador abaixo. Mas dois moradores da região elaboraram a associação Amigos do High Line e conseguiram impedir a sua destruição. Em 2002, o então prefeito, Micha-

el Bloomberg, garantiu que Nova York cederia fundos para converter o endereço em um parque suspenso, valendo-se da vegetação existente, com a inclusão de novas mudas. O High Line tem mais de dois quilômetros de extensão e fica a uma altura de seis metros do solo. O bosque aéreo virou um dos lugares preferidos dos moradores e turistas para passear, relaxar, ler um livro, caminhar e praticar exercícios. Além da beleza dos jardins, o skyline permite avistar uma boa parte da megalópole, sem contar que impôs um estilo de vida mais saudável aos seus frequentadores e reformulou a vizinhança.

Por aqui, ainda não existem planos formais para fazer algo nesse sentido, mas a capital paulista está se esforçando para transformar uma de suas construções mais esquizofrênicas – o Minhocão – em algo parecido ao que aconteceu na terra do Tio Sam. Porém, a ideia ainda é embrionária, e somente no primeiro semestre de 2016 foi colocada em prática a lei que deu origem ao Parque Minhocão, com funcionamento aos sábados e domingos, e durante a semana, das 21h30 às 6 da manhã.



Na primeira página, High Line Park, em Nova York. Na página ao lado, portaria do empreendimento Domaine Botanique. Nesta página, parques verticais criados nos edifícios Santa Cruz e Santa Filomena, ambos em São Paulo, também projetos do Movimento 90°

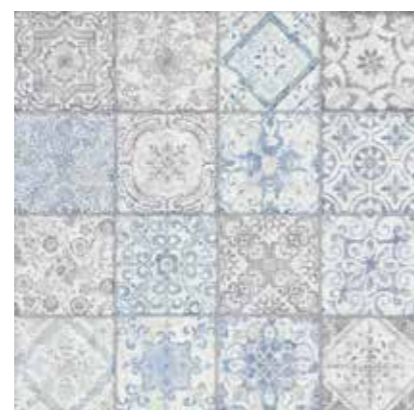
tecnologia

# FullHD

Tecnologia de alta qualidade é capaz de reproduzir texturas e tonalidades semelhantes a materiais naturais



Por Mariela Almeida



Acima, em sentido horário, In Out Porcelanatos e revestimentos Tecnogres. Na página ao lado, ambiente com aplicação In Out Porcelanatos





No alto da página, In Out Porcelanatos. Detalhe do projeto da cozinha do Domains Botânico, e varanda assinada pela arquiteta Érica Salguero. Ao lado, revestimentos Eliane

A tecnologia aliada às cores, texturas e tamanhos já dá cara nova a paredes e pisos. É a vez de os revestimentos ganharem impressão Full HD, o que resulta na reprodução de outras superfícies, tornando-as sofisticadas e práticas ao mesmo tempo, tudo em altíssima qualidade.

A novidade foi destaque na ExpoRevestir 2016, evento que traz as principais tendências da arquitetura e construção civil.

Mas o que de fato significa Full HD? A sigla de Full High Definition quer dizer qualidade máxima em alta definição. No caso dos pisos e dos revestimentos trata-se de uma impressão feita com nitidez e melhor detalhamento da imagem na peça.

“A impressão é capaz de reproduzir com perfeição padrões e variações de tonalidade semelhantes aos materiais naturais, como pedras, madeiras, mármore, entre outros, sempre sincronizadas com as tendências atuais da decoração”, explica a arquiteta Érica Salguero. A principal vantagem desse tipo de impressão, segundo ela, é conseguir a estética de um piso mais sofisticado, com a praticidade do revestimento

cerâmico, tendo um bom custo-benefício, facilidades de instalação e de limpeza.

“Para quem quer uma opção de décor mais rústica, por exemplo, pode utilizar o revestimento que imita madeira ou tijolo aparente. Nos ambientes mais modernos dá para escolher estampas com formas geométricas. Já para layouts mais refinados pode ser usado o perfil que imita o mármore, dando a mesma finalidade e nobreza no ambiente”, diz.

Os cuidados de instalação e manutenção variam de acordo com a marca, mas há modelos disponíveis que permitem, até mesmo, ser instalados sobre o piso já existente. “Como o acabamento é feito tanto para piso como revestimento em parede, o material pode ser utilizado em qualquer superfície, desde que haja uma preparação anterior para esse uso”, avisa o arquiteto Rodinei Pinto. Já os revestimentos em 3-D – ou seja, com efeito tridimensional – são utilizados nas paredes e fachadas, trazendo inúmeros formatos e acabamentos, como o acetinado ou o brilhante, e podendo reproduzir formas geométricas para obter um aspecto visual mais moderno.

“Na sala de estar ou na de tevê dá para instalar o revestimento de parede com esse tipo de tecnologia, combinado com uma iluminação especial para destacar as nuances do porcelanato ou da cerâmica. Só não é recomendado para a cozinha por conta do maior acúmulo de sujeira”, alerta. Com esse tipo de acabamento é possível obter resultados únicos em cada cômodo ao relembrar, por exemplo, os ladrilhos hidráulicos, ou ao criar novas superfícies com relevos moderninhos. “Essa possibilidade tende a ser um pouco mais cara que o material convencional, cerca de 20% a 30% a mais, porém o custo vale o investimento, já que a diferença está na estética que ele proporciona”, finaliza Rodinei.

#### Em forma

A Eliane Técnica (www.eliane.com) lançou um produto de tecnologia japonesa que ao lado dos revestimentos cerâmicos oferece uma série de benefícios à edificação. A técnica permite que a água da chuva elimine a sujeira da superfície de forma eficiente, evitando manchas e a mantendo limpa por mais tempo. Uma excelente solução para fachadas de grandes empreendimentos, propondo maior durabilidade e economia. Espaços internos, como ambientes hospitalares e residenciais, também têm muito a ganhar com o uso do Cleantec. A metodologia impede a proliferação das principais bactérias que causam infecções hospitalares. O sistema também ajuda a eliminar o mofo e o bolor, auxiliando na prevenção de doenças e facilitando na limpeza de paredes e pisos. ■

Fotos: Divulgação

## CONFIRA ALGUMAS NOVIDADES

A **Decortiles** (www.decortiles.com.br) se inspirou no movimento do mar, no efeito tridimensional e na delicadeza para criar duas coleções. A Mar, que traz a sutileza das ondas para compor o design da cerâmica, surgiu da ideia de gerar novas interpretações da linha e dessa forma ganhar em relevo por meio da iluminação. A coleção Risca tem formato slim e relevo acentuado para imprimir modernidade e ressaltar a delicadeza do branco. A marca apresenta lançamentos desenvolvidos para facilitar a mão de obra e decorar os ambientes de forma sustentável. Disponível em dois acabamentos, liso e irregular, o revestimento reproduz a aparência de tijolos de demolição, que confere toque rústico ao ambiente. Perfeito para paredes de ambientes internos e externos, a cor neutra destaca a decoração, deixando o local aconchegante e acolhedor.

A **Cecrisa** (www.cecrisa.com.br) apresenta coleções que trazem as mais diversas texturas e cores. A primeira delas é a Rusty, um porcelanato em tom cobre, com acabamento acetinado, que remete às chapas metálicas usadas em navios. O resultado é um aspecto desgastado, outra tendência do momento, com uma tonalidade avermelhada, forte e contemporânea. Outra linha é a Carbon, que promete deixar os espaços com arremates de fibra de carbono. Na prática, o objetivo é deixar a superfície com visual e textura dos filamentos de carbono com toque suave e agradável, em uma paleta de cinza-escuro, cinza e branco que, quando evidenciados pela incidência de luz, criam uma volumetria exclusiva. Já a coleção Paper oferece o relevo da fibra de papel adaptada à superfície do porcelanato nas cores bege e branca. Há a opção da textura do reciclado, que fica evidente na superfície do porcelanato e propõe suavidade.

A **Rox**, do Grupo Lef, (roxceramica.com.br) apresenta os padrões Rock Gris e Rock Terra criados para ambientes residenciais ou comerciais. Os revestimentos se inspiraram nos elementos naturais e têm dois objetivos: destacar o décor minimalista e compor espaços nos quais a natureza está em evidência. As peças apresentam superfície com relevo e acabamento acetinado, e têm indicação de alto tráfego para dependências residenciais, locais públicos e áreas internas de uso comercial.

A **Via Ápia** apresenta a linha Dallas inspirada em um clássico da decoração: o granito. A aposta é que agregue elementos como facilidade de manuseio, praticidade e custo-benefício. Moderna, prática e de fácil manutenção, a série tem indicação para alto tráfego.

Com a criação da coleção Touch, a **Villagres** (www.villagres.com.br) se alinha às tendências mundiais. A tecnologia apresenta possibilidades de brilho pleno ou de textura acetinada, suaves ao toque. A ideia é trazer cores neutras e naturais em tamanhos diferenciados.



projeto

# Nada como a casa da gente

O L'Ermitage Réserve é perfeito para quem procura um apartamento com layout inovador, área de lazer completa e ótima localização

Por Helen Pessoa

Prontinho para morar, o L'Ermitage Réserve figura como um dos empreendimentos mais bacanas de Ribeirão Preto, permeado por adjetivos que vão do skyline incrível às unidades amplas e modernas. Cercado de boa infraestrutura – com lojas, restaurantes, conveniências e serviços na vizinhança –, a única torre conta com 40 unidades de 245 metros quadrados, quatro suítes e mais quatro vagas de garagem. São dois apartamentos por andar, todos com generosa varanda gourmet de 30 metros quadrados e possibilidade de customização da planta. “Eliminei a parede e as portas do terraço para a sala, integrando os ambientes. Para dinamizar ainda mais o projeto, a mesa

*Nas páginas acima, ao lado e abaixo, à esquerda, ambientes da unidade decorada do L'Ermitage. À direita, fachada do empreendimento com traços contemporâneos*



Fotos: Wagner Abrattalo Jr.



Foto: Renato Lopes

de jantar foi acoplada à churrasqueira, a cozinha ganhou novo revestimento e o hall de entrada ficou mais imponente”, diz a arquiteta Melina Magdalena. O terreno de mais de dois mil metros quadrados reúne praças arborizadas, fitness center, spa com sauna, salão de festas, piscinas, deque molhado, quadra poliesportiva, playground, salão de festas e de jogos. O edifício destaca ainda o desenho contemporâneo do renomado escritório de Fernando Rivaben, com fachada clean e sofisticada. Idealizada para ser um ícone urbano, a obra não deixou nenhum detalhe de fora. Os interiores das áreas comuns, por exemplo, foram decorados pela expert Zelena Figueiredo, que optou pelo estilo elegante para configurar os recintos. O resultado é um imóvel singular, chique, versátil e na medida para virar a moradia dos sonhos de qualquer família. [www.lermitagecopema.com.br](http://www.lermitagecopema.com.br) ■

São dois apartamentos por andar, todos com generosa varanda gourmet de 30 metros quadrados



# Em duas PARTES

Filhos gêmeos precisam ter espaços individualizados, ainda que dividam o mesmo quarto

Por Iara Monte

Alguns são iguazinhos na aparência, mas na personalidade, um é mais introvertido, enquanto o outro é cheio de energia. E aí surge a dúvida: “Como conciliar irmãos gêmeos no mesmo quarto, respeitando o jeito de cada um?” Essa pergunta está longe de ser uma tarefa fácil, especialmente para quem tem adolescentes em casa.

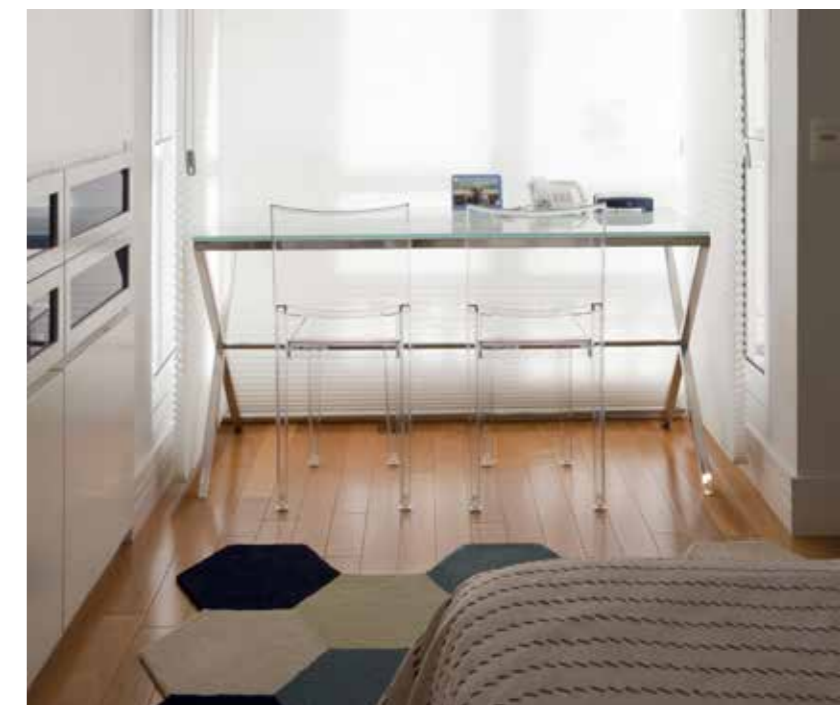
Na infância, como os donos do pedaço ainda não dão pitaco no décor, fica por conta dos papais manterem a estética do local – e a maioria prefere aderir ao estilo replicado, com móveis análogos e coloridos fofos (azul-clarinho para os meninos, rosa para as meninas, verde, amarelo e cinza para o duo menino-menina). Mas quando a garotada cresce fica complexo estender colchas de crochê sobre as camas ou preservar aqueles beliches curingas.

Entretanto, o fato de serem gêmeos não significa que até mesmo a área que eles repartem tenha que seguir a mesma métrica. De acordo com a psicóloga

Foto: Divulgação



Foto: Sambache



No topo da página, projeto de Pualani Di Giorgio, Joana Di Marino e Marcia Calderaro, do escritório Egg Interiores. Acima, e ao lado, layout de Marcelo Rosset

“É engraçado perceber como cada uma escolhe a boneca com a qual vai dormir. Procuro estimulá-las a expressarem as suas preferências. Apesar de gêmeas idênticas, elas já têm personalidades distintas”, Mariana Amaral



Marcia Ros, é fundamental deixar que as crianças encontrem o próprio espaço. “Evite rótulos, concentre-se nas diferenças dos filhos, fuja das roupinhas semelhantes, não os compare e identifique os seus pertences. Isso dá segurança e fortalece o caráter”, diz – e completa: “Acho natural que os pais acreditem que como os gêmeos nasceram e foram educados simultaneamente, eles também compartilhem dos mesmos desejos e amizades. Mas isso é um erro. O que indico é que os pais façam atividades separadas com os pequenos a fim de detectar as habilidades e as dificuldades de cada um”.

É claro que quando são bebês não há

nada de inconveniente em colocar os berços lado a lado e ter um ambiente neutro. “As crianças não se importam com essas imposições até os cinco anos. Depois disso, é hora de escutá-las e tentar adequar os seus costumes. É comum você ter um dos gêmeos que gosta de super-herói e o outro que prefere música. Nesse momento é importante contar com um profissional capaz de resolver essa demanda”, diz o arquiteto Estevam Costa, do Estúdio EA, ancorado em Santa Rita do Passa Quatro, no interior paulista. “Já os filhos adolescentes são os ‘senhores do quarto’. Eles têm domínio integral naquele território. Então o meu conselho é fazer com que eles

### SUGESTÕES DO SITE NATOCA (NATOCADesign.COM.BR):

- Se o quarto for pequeno, é preciso pensar bem na disposição dos móveis para não atravancar o espaço: normalmente o “L” é uma forma de otimizar o ambiente;
- Usar as letras das iniciais dos nomes das crianças em cima da cama de cada um, ou os nomes em uma bandeirinha, por exemplo, são recursos que dão bossa à decoração;
- Se for um casal de gêmeos, opte por uma cor mais neutra, unissex, como base, e aposte nos acessórios e até nos móveis de tons diferentes para cada um.
- Mesmo se os gêmeos forem do mesmo sexo, invista em detalhes diferentes, como uma colcha na cama com estampas ou almofadas de tons distintos. Cada um tem a sua personalidade;
- O canto de estudo pode ser uma bancada longa para caber duas cadeiras, com dois gaveteiros embaixo: fica charmoso e mostra que ali os donos são plurais!

Nesta página, projeto de Leila Dionizios. À direita, projeto de Sesso & Dalanezi – Curaçá, e abaixo projeto da arquiteta Leila Bittencourt, da Oba!

se importem com o ambiente dividido, que o preservem e também imponham – e sigam – as regras. Porém, penso que o ideal seja criar alternativas para espaços privativos, se der para distinguir o projeto é perfeito, se não vale harmonizar o máximo possível, com elementos que funcionem como espécies de paredes.”

#### Todos por um

Mãe de três meninas – Valentina, de 9 anos, e as gêmeas Catarina e Antonia, de 5 anos, a empresária Mariana Amaral fez questão de montar um recinto exclusivo para o trio dormir. “O fato de serem meninas contribuiu mais para determinar a decoração do que elas serem gêmeas. Acho importante dividirem o espaço para criar uma cumplicidade e uma ligação maior entre irmãs. E é muito bonito vê-las à noite nas caminhas conversando até caírem no sono. Também optei em ter outra área para que elas pudessem concentrar os brinquedos, as fantasias e o camarim de maquiagem, limitando os lugares de dormir e de brincar”, diz. Embora Catarina seja falante, espontânea e tenha um apego pelo universo das princesas, a irmã Antonia – gêmea univitelina –, muito mais observadora, não parece se importar. E no comando da turma, Valentina, artista nata, cheia de atitude, é uma espécie de elo mais forte, que as caçulas seguem incondicionalmente. “Para comportar tantos caprichos, escolhi tons de rosa, objetos lúdicos de madeira, mantas de fuxico e edredons diferentes. As cortinas e o papel de parede de bailarina completam a cena com charme e delicadeza.” Na essência da arquitetura reina o espelho da sociedade. “Sou daqueles que defende que cada pessoa é única. Mas há diversos fatores que influenciam na montagem do dormitório perfeito – tem a planta do imóvel, a renda dos pais, a vontade dos jovens... Tudo é levado em consideração”, alerta Costa. É de olho nessa dinâmica que os projetos ganham originalidade. ■



### ANOTE ALGUMAS DICAS DA ARQUITETA LEILA DIONIZIOS PARA MONTAR O QUARTO PARA OS FILHOS GÊMEOS:

- Apesar de os gêmeos normalmente serem muito unidos, cada um tem uma personalidade diferente e que pode ser traduzida na decoração. Interessante tentar conciliar cada particularidade para deixar o ambiente harmônico;
- Apostar em tons neutros é sempre uma ótima opção para não conflitar com os diferentes estilos;
- Importante também tentar preservar a individualidade de cada um diferenciando a roupa de cama, os acessórios que completam o décor, entre outras coisas;
- Separe espaços no armário e na mesa de estudo para evitar desentendimentos;
- Invista em objetos de organização para facilitar a arrumação do espaço.

paisagismo



# PRODUÇÃO artesanal

Hortas verticais e sustentabilidade:  
o casamento perfeito do século 21

*Por Anita Dimarco*



Nos últimos anos a sustentabilidade tem sido levada em conta na hora de trabalhar arquitetura e decoração, mote que não deixou de fora o paisagismo adaptado para as áreas urbanas. Nesse contexto, as opções de hortas verticalizadas ganharam possibilidades para se adequarem aos espaços menores dos apartamentos modernos, unindo bem-estar e estética.

Criados para ocuparem cantinhos restritos da cozinha, da varanda gourmet ou até mesmo da lavanderia, esses projetos verdes dão novos ares aos espaços, com décor natureza e superantenado. E aí vale reforçar que as plantações caseiras são ecologicamente corretas já que dispensam o uso de agrotóxicos e não agredem o meio ambiente.

Segundo a arquiteta e paisagista Andréa Esteves, um dos pedidos mais comuns da atualidade é implantar hortas funcionais em layouts

*Terraço urbano com assinatura da arquiteta Débora Aguiar. Abaixo e à direita, modelos de hortas verticais*



Fotos: Divulgação

comedidos. “As maneiras são diversas, mas utilizamos muito o recurso dos sistemas verticais. As vantagens vão do aproveitamento do espaço à possibilidade de colher hortaliças e ervas fresquinhas diretamente da fonte. É o máximo!”

Além disso, a profissional avisa que as hortas domésticas são fáceis de montar e de cuidar. “O local deve ser ventilado e iluminado já que as sementes precisam de algumas horas de sol para germinarem. Os suportes de parede podem ser coletivos ou individuais, e são encontrados em lojas de decoração e jardinagem.” A escolha do que plantar vai ao encontro com o que a família consome e o clima do lugar em que vivem. “O manejo e a adequação de uma horta vertical acaba tendo manutenção praticamente zero, utiliza pouco material, terra e a instalação é simples. A maioria das pessoas idealiza esse ambiente nos terraços dos apartamentos, perto daquela área de churrasco que tem uma parede vazia e oferece excelente custo-benefício”, explica a sócia-proprietária da SC Decoração, Janaina Silva.

Quem quer colocar as mãos na terra deve escolher jardineiras com profundidade ou os tradicionais vasos de barro passando por versáteis canos de PVC, garrafas PET e latas metálicas (nessa concepção vale tudo!). Depois basta eleger o que será cultivado – com a compreensão das limitações do seu espaço, ou seja, nada de plantar melancias ou abacaxis! E se você ainda não tem experiência no ramo, pesquise sobre o assunto (a internet está abarrotada de informações do tipo DIY “Do It Yourself”) e não se acanhe em perguntar aos vendedores das lojas do segmento – certamente eles têm muito mais conhecimento a oferecer. Assim dá para escolher as mudas que vão render pratos incríveis (e saudáveis) no futuro – fora que deve ser bom demais pegar aquele pé de alface diretamente da sua horta. ■

“Quem quer colocar as mãos na terra deve escolher jardineiras com profundidade ou os tradicionais vasos de barro passando por versáteis canos de PVC, garrafas PET e latas metálicas (nessa concepção vale tudo!)”

## TEMPERE!

**Alecrim** – Indicado para climas quentes e secos. Rega duas a três vezes por semana.

**Coentro** – Perfeito para climas quentes. Deve ser regado a cada dois dias.

**Hortelã** – Não pode compartilhar o vaso com outra espécie, a terra deve estar constantemente úmida e por isso a rega é diária.

**Manjeriço** – Lugares com boa ventilação e clima ameno. Deve ser regado o suficiente para que a terra esteja levemente úmida.

**Tomilho** – Para qualquer tipo de clima desde que não haja muita umidade. Rega semanal.

**Sálvia** – Resistente até em climas frios. Deve ser regada a cada dois dias.

**Salsão** – Muito resistente, mas gosta de água todo dia.



decoração

# TELA expandida

As ruas ficaram pequenas para o grafite. Prova disso está nas casas dos brasileiros, nova plataforma para uma das configurações mais populares da pintura

Por Adriana Brito





Enquanto Gustavo e Otávio Pandolfo, Osgêmeos, protagonizaram a exposição “ww”, na Galeria Lehmann Maupin, em Nova York, Eduardo Kobra tem ilustrado as paredes de diversas cidades do mundo com suas obras estampadas por personalidades célebres – do piloto Ayrton Senna ao cantor David Bowie –, cujos destaques recentes foram os murais “Todos Somos Um”, de 15 metros de altura e 170 metros de comprimento, estampado no bulevar da Praça Mauá para os Jogos Olímpicos do Rio de Janeiro, e “Let Me Be Myself”, feito em Amsterdã, na Holanda, e que teve Anne Frank como personagem homenageada.

*Na primeira dupla, projeto de J.Vilhora. Nesta página, projeto do arquiteto Olegário de Sá e do designer de interiores Gil Cioni. Na página ao lado grafites do artista Xguix*



Fotos: Divulgação



O painel da adolescente, vítima do Holocausto e autora do livro publicado postumamente “O Diário de Anne Frank”, está na lateral do prédio que abrigará um museu dedicado à arte de rua. Outras evidências de que o grafite alcançou o auge no panorama cultural estão nas intervenções vistas em espaços públicos, a exemplo do Túnel Noite Ilustrada, em São Paulo, decorado por 70 artistas a convite da prefeitura. Com curadoria de Bárbara Goy, Mauro, Tinho, Chivitz, Binho Ribeiro e Rui Amaral, nomes conhecidos no circuito outdoor, seis mil metros quadrados do percurso que dá acesso às Avenidas Pacaembu e Doutor Arnaldo receberam figuras de estilos distintos, feitas com duas mil latas de tinta spray fornecidas por uma grande empresa do setor.

#### **Porta adentro**

Longe do estigma que acompanha os verbetes impressos nas metrópoles e as formas híbridas que surgiram da sua mistura com o desenho – chamadas de grapichos, tags, pseudomuralismos e estênceis –, o grafite passou a ocupar um lugar de prestígio no sweet home. “Se antes víamos essas obras com mais frequência nos ambientes projetados para adolescentes, jovens solteiros e casais despojados, agora as famílias de perfis diversos também passaram a valorizar a street art”, considera a arquiteta Érica Salguero. Para Xguix, artista paulistano com dez anos de carreira, a maioria daqueles que procuram pela técnica já eram apreciadores do movimento.

Com a demanda em alta, modos diferentes de ilustração ampliaram o cardápio de arquitetos, decoradores e designers de interiores. Opções não faltam. Na residência de 800 metros quadrados no Guarujá, litoral paulista, o painel assinado por Giuliano Martinuzzo é marcado pela delicadeza



Foto: Denilson Machado - MCA Estúdio



Foto: MCA Estúdio

singular das linhas, definida assim pelo arquiteto Leonardo Junqueira, responsável pela composição do layout: “A escolha do grafite partiu da definição das formas orgânicas que chegam até o forro e das cores do mar da região que, juntos, trouxeram movimento para a grande parede branca tornando-se uma tela monumental”.

#### Contatos imediatos

Outro ponto interessante nessa tendência é que o trabalho pode ser personalizado, dentro do estilo de cada artista, é claro. “Quando as pessoas entram em contato comigo passo o link da minha página na internet para que eles vejam o portfólio. Mas há situações em que os interessados pelo material pedem por algo específico. Se não houver descaracterização do que faço, tudo bem”, comenta JGor, há quase duas décadas em atividade. Xguix reforça a tese e lembra que já recusou alguns pedidos. “Deixo claro que se for algo fora da minha linha de criação acho inviável, gosto de trabalhar com a minha arte autoral.”

Érica Salguero avisa que é comum que o cliente tenha alguns nomes em mente. “Nesse caso, os procuramos, passamos para eles a ideia do desenho, esperamos o esboço e acertamos os detalhes do acordo.” O custo do investimento, fala a arquiteta, varia entre 2 e 20 mil reais, dependendo do tamanho da área, da fase profissional do artista e demais variáveis. Uma alternativa para quem não dispõe de tantos recursos está nos aprendizes, muitos deles talentos promissores. “Há pouco tempo recorremos ao trabalho dos jovens do Projeto Quixote para decorar os quartos de dois meninos e o resultado nos encantou”, pontua. Com as futuras gerações sendo preparadas, é possível prever que o grafite terá vida longa. Nas palavras de JGor, “A arte é para todo mundo”. Que assim seja. ■

*Na página ao lado, proposta de Guilherme Torres. Nesta página, detalhe da exposição “Silence of the Music”, do Osgêmeos, e mural “Todos por um”, assinado por Kobra*



Foto: <http://www.osgemeos.com.br/pr/tag/silence-of-the-music/>



Foto: <http://eduardokobra.com/>

“Se antes víamos essas obras com mais frequência nos ambientes projetados para adolescentes, jovens solteiros e casais despojados, agora as famílias de perfis diversos também passaram a valorizar a street art”,  
Érica Salguero

esporte

# Medalha de ouro

O esporte tem papel fundamental  
no desenvolvimento das crianças

Por Caio Zalc







Recentemente, o Brasil foi palco dos jogos olímpicos e paraolímpicos 2016. Durante o mês de agosto foi quase impossível ignorar os incansáveis eventos competitivos – quando você menos esperava, havia esquecido todos os afazeres para acompanhar a inédita medalha de ouro do futebol masculino, as já corriqueiras vitórias do vôlei comandado por Bernardinho e o pódio da judoca Rafaela Silva. Além de prestigiar, é claro, as centenas de atletas que representaram seus países no acontecimento esportivo mais importante do mundo. Mas deixando de lado a euforia, esporte é coisa séria. E começa – acredite – dentro do ambiente familiar.

“O gosto pela atividade física vem de casa, nos primeiros anos de vida da criança. Por isso é importante que os pais comprem bolas de diferentes tamanhos e cores, instrumentos como raquetes, cestas de basquete portáteis e skate –, e reservem uma parte do dia para brincar com os pequenos”, comenta Mauricio Lopes, educador físico e fisioterapeuta da clínica Reactive, em São Paulo. Colocar música e instigar a movimentação da garotada também é imprescindível.

Num segundo momento, na fase escolar, quando elas já completaram quatro anos, o esporte coletivo ganha vez. “As escolas devem ter em mente que o conjunto ajuda no trabalho em equipe e na obediência das regras, e não no desenvolvimento da competitividade – ganhar ou perder é um passo mais maduro da inserção do esporte”, garante Mauricio. Segundo



“O gosto pela atividade física vem de casa, nos primeiros anos de vida da criança. Por isso é importante que os pais comprem bolas de diferentes tamanhos e cores, instrumentos como raquetes, cestas de basquete portáteis e skate”, Mauricio Lopes



o ortopedista infantil Felipe Cordeiro, essa fase não tem o intuito de formar a parte muscular da garotada. “Esse é o momento de ampliar o equilíbrio e a percepção, além de apresentar as atividades de maneira lúdica”, diz.

Para o time entre seis e oito anos, a dica é ensinar a lidar com a competitividade (sempre de forma leal), tomando muito cuidado para não dar peso excessivo à criança que perdeu. “A moral das ações de ‘ganhar ou perder’ é entender a importância de competir – saber que não é sempre que sairemos vitoriosos das disputas. Isso impacta no respeito entre os colegas e os adversários”, pontua Maurício.

A partir dos nove anos – até os 12 –, praticar um esporte extracurricular deve ser lição de casa. “Essa é a fase do ‘estirão’, quando a musculatura precisa acompanhar o crescimento rápido da molecada, e também quando certas deformidades na coluna podem aparecer. Costumamos indicar a natação por ser uma modalidade sem muitos impactos e que garante ótimos frutos nesse período”, aponta Fellipi. Engrossa o coro o fisioterapeuta Maurício, que frisa a importância de inserir outros esportes no portfólio das crianças. “Somos animais terrestres, também precisamos nos virar bem com os pés no chão”, avisa.



## ABECEDÁRIO DO ESPORTE

*Papo reto: os esportes e seus benefícios para a criança*

### Natação

O que é que ela tem que todo mundo só fala dela? Condicionamento físico é o primeiro de seus atributos, mas saiba que nadar enrijece a musculatura cardiorrespiratória, não oferece grandes impactos para as articulações – por não ser um esporte terrestre – e combate o estresse já que a movimentação está atrelada à respiração.

### Judô

As qualidades da centenária arte marcial japonesa estão mais conectadas à sua metodologia do que com a competição. Quando as crianças pisam no tatame pela primeira vez, aprendem a cair. Só quando a distância entre o corpo e o chão deixa de ser um problema é que começa a interação entre os pequenos judocas – e só pode tocar no kimono, tá? Agilidade, equilíbrio, coordenação e flexibilidade também entram no pacote.

### Dança

Dizem que não há tarefa mais difícil que enganar um bailarino. O primeiro impulso de qualquer tipo de dança é decorar os passos e as maneiras de execução – diga-se mental e corporalmente. Além de treinar o cérebro, a coordenação motora e a flexibilidade também entram em cena. Verdade seja dita, é preciso ficar de olho nas articulações da garotada desde as primeiras esticadas de pé.

### Hipismo

Quem é, realmente, o melhor amigo do homem? Falar de hipismo é igual a mencionar a relação emocional entre as crianças e o cavalo. E as consequências de ter um colega não humano e os questionamentos ambientais que pipocam no dia a dia. A maestria no esporte é proporcionalmente relativa ao fortalecimento da coluna e do equilíbrio dos pequenos. Uma superatividade em dupla!

“Esse é o momento de ampliar o equilíbrio e a percepção, além de apresentar as atividades de maneira lúdica”,  
Felipe Cordeiro

Na pré-adolescência é hora de a brincadeira perder o protagonismo e a musculação entrar em cena. “A gente já começa a indicar o fortalecimento muscular para prepará-los para a adolescência e, depois, para a fase adulta”, diz Felipe. Coordenação motora, condicionamento muscular e desenvolvimento cardiorrespiratório são apenas alguns dos benefícios que qualquer atividade oferece aos pequenos. Mas não se esqueça de que, muitas vezes, o esporte está mais na cabeça do que no corpo. A consciência esportiva garante novos vencedores na vida. É só apostar no futuro campeão! ■

## ONDE PRATICAR?

**Bodytech** – Oferece aulas de circo, capoeira, judô, balé, natação, jazz e estimulação motora. [www.bodytech.com.br](http://www.bodytech.com.br)

**Academia Triathlon** – O espaço tem circuito kids, com foco em artes marciais e natação. [www.academiatriathlon.com.br](http://www.academiatriathlon.com.br)

**Instituto Ricardo Aguiar** – O lugar é referência em artes marciais para a petizada. [www.ricardoaguiar.com.br](http://www.ricardoaguiar.com.br)



gastronomia

# Deliciosamente IRRESISTÍVEL

Hambúrguer gourmet populariza-se no Brasil e vira item até mesmo da alta gastronomia

*Por* Thaís Nucci



*Os hambúrgueres com status de estrelas ganharam festival próprio para eleger o melhor sanduba do ano*

“No Brasil, a febre do hambúrguer acontece há aproximadamente cinco anos, quando os primeiros representantes dessa linha artesanal começaram a ser servidos no prato, com iguarias sofisticadas e um toque especial”

Foi-se o tempo em que sanduíche era sinônimo de duas fatias de pão, tomate, uma pequena porção de carne e outros acepipes que completavam essa prática refeição. A ideia de que o corriqueiro hambúrguer também poderia ser item da alta gastronomia – o que, nesse caso, envolve toda uma glamourização e a escolha minuciosa de ingredientes em seu preparo – nasceu no início dos anos 2000, em restaurantes e casas especializadas em Nova York, Washington e Los Angeles, nos Estados Unidos. De lá para cá, a popularização do chamado “hambúrguer gourmet” rodou o mundo. Chefs de cozinha incluíram no menu de seus restaurantes receitas do quitive caseiro, utilizando carnes variadas, sem conservantes e temperos exclusivos.

No Brasil, a febre do hambúrguer acontece há aproximadamente cinco anos, quando os primeiros representantes dessa linha artesanal começaram a ser servidos no prato, com iguarias sofisticadas e um toque especial, tanto no sabor como na apresentação. Atualmente, a coisa ficou tão séria que há votações, rankings, sites e premiações para os melhores sandubas do País, capitais e grandes cidades. E o que não faltam são opções! Hoje, há combinações com carne de cordeiro, picanha, soja, tofu, linguiça, com queijos gruyère, gouda, cebola confitada ou empanada, fígado de ganso, abacate e chili, pickles de maxixe, goiabada... Enfim, uma infinidade de sabores para arrebatá-los os mais exigentes paladares.

Apostando na variedade de receitas, as lanchonetes que oferecem o hambúrguer repaginado conquistaram de vez o gosto dos brasileiros. O blend de carnes selecionadas – ao contrário das vertentes tradicionais, que levavam apenas um tipo de corte, geralmente patinho ou coxão mole – parece trazer um toque a mais ao item principal do prato que, de fato, ganhou tamanho e personalidade.

Fotos: Divulgação





“Apostando na variedade de receitas, as lanchonetes que oferecem o hambúrguer repaginado conquistaram de vez o gosto dos brasileiros”

### Gourmetização

Até mesmo a maior rede de fast food do mundo se rendeu às delícias do hambúrguer com ar cool. Batizado de ClubHouse, o primeiro sanduíche da linha Signature do McDonald's, lançado em fevereiro, é servido em pão brioche – pela primeira vez esse ingrediente é utilizado em lanches da rede no Brasil – e contém tomate, cebola caramelizada, alface, cheddar suave, bacon rústico, hambúrgueres de carne 100% bovina e molho especial. Servido em embalagem aberta, o ClubHouse inaugurou a linha premium da marca, que já conta também com o Mushroom Dijon. O lanche leva um toque da mostarda tipo Dijon, além de cogumelos caramelizados e queijo emental. A ideia da rede foi ampliar o cardápio e abraçar o público que preza por qualidade e ingredientes diferenciados.

Já o Burger King apostou na corrente vegetariana, com o lançamento do Veggie, à base de shiitake, shimeji e empanado com batata e champignon, além do lanche com um mix de queijos: provolone cremoso, cheddar e suíço.

### Classe A

Alguns sanduíches já ganharam o coração e a preferência da clientela. É o caso do The Original, da *Holy Burguer*, de São Paulo, preparado com pão preto, cheddar, cebola caramelizada e bacon. No *Big Kahuna Burguer*, lanchonete inspirada no filme *Pulp Fiction*, também na capital paulista, o famoso local atende pelo nome de Lumberjack, feito com 220 gramas de carne, bacon de costela e pão de brioche. Em Ribeirão Preto, a *Komburguer* tem décor descontraído e o delicioso Jack Burger, servido no pão australiano, com um leve toque de Jack Daniel's, cheddar, bacon, picles e alface. Outro point ribeirão-pretano é a *The Black Bulldog*, que desponta com ambiente rústico-chique e o top Classic, idealizado no brioche, com maionese da casa, queijo prato e lascas de bacon. No berço das melhores hamburguerias do mundo, em Nova York, está a *Five Napkin Burguer*, uma das lanchonetes mais visitadas e concorridas da cidade. Por lá, o Original, com queijo gruyère e molho aioli, é o hit do cardápio. ■

Fotos: Divulgação



Nesta página, acima, o Built Burguer participa do Festival Nacional do Hambúrguer. Já o Blue Mushroom, da Komburguer, chega à mesa com rúcula, tomate, burger recheado com gorgonzola e cogumelos empanados e fritos. Ao lado, o Garlic Shrimp Burger, da The Black Bulldog, é feito com pão de brioche, molho de tomate rústico, cebola espanhola na chapa, burger 180 gramas, muçarela e camarão no alho. Na página ao lado, o hit servido no 618

## ACOMPANHAMENTO

A ideia de harmonizar bebidas e comidas não é mera frescura, tem o seu significado e deixa a refeição ainda mais prazerosa. E, pensando em um hambúrguer gourmet, nada melhor do que uma cerveja geladinha para acompanhar. Experimente!

- **Schwarzbier:** cerveja preta alemã; combina com lanches com temperos fortes, como o de carne de cordeiro e queijos cujo sabor são marcantes.
- **IPA (India Pale Ale):** cerveja de alto teor alcoólico e amargor clássico; vai bem com lanches tradicionais de carne e frango.
- **American Lager:** teor alcoólico de aproximadamente 5%; combina com hambúrgueres de carne clássicos.
- **Pilsen:** cerveja amplamente consumida no Brasil; harmoniza com hambúrgueres com saladas.
- **American Pale Ale:** costuma fazer par com hambúrgueres de carne de porco e molho agridoce ou barbecue.



viagem

# Turismo no pedal

Aliar boas doses de cultura e de diversão, sem abrir mão do esporte, é a nova onda da temporada

*Por Rodrigo Casarin*





Na página ao lado, lago Nahuel Huapi, na Vila La Angostura, na Patagônia argentina. Nesta página, circuito no Vale Europeu

Uma viagem na qual a bicicleta é utilizada como principal forma de transporte. É, basicamente, essa a definição para o bike tour. No entanto, ao olharmos para os destinos mais frequentes desse tipo de turismo, uma constatação é evidente: quase sempre os passeios são feitos por meio de paisagens deslumbrantes, muitas vezes associadas a regiões de excelência gastronômica.

Foi com esse pretexto, por exemplo, que em 2010 o chef Rafael de Cara começou a organizar o Bike Tour du Chef. É ele quem dá as dicas para quem pretende fazer uma aventura sobre duas rodas. “A pessoa deve gostar da natureza, conhecer a bicicleta e seus recursos, obedecer as normas de segurança e sinalizações e usar equipamentos básicos, como capacete, luvas e óculos.” E para os sedentários, ele aconselha: “Comece a pedalar uma ou duas vezes por semana, isso só lhe trará benefícios”.

Veja alguns ótimos destinos para percorrer no pedal:

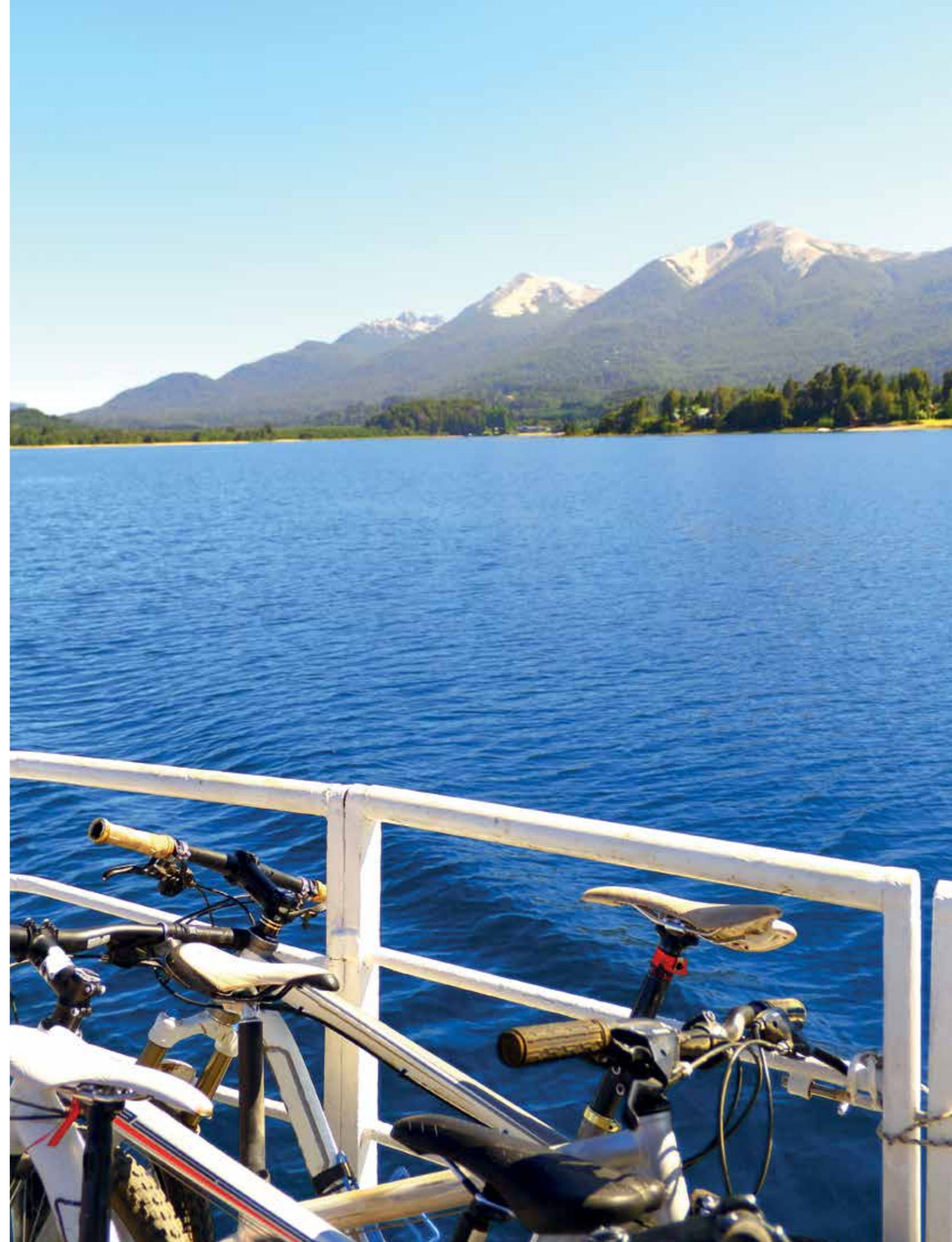
#### Patagônia

Segundo Rafael, o bike tour permite uma experiência sensorial incrível porque o ciclista está inserido no contexto da paisagem e vive sensações de liberdade e aventura. É o que indiscutivelmente acontece, por exemplo, no passeio pela região da

Patagônia, que ocorre normalmente no final de novembro, quando a fria região argentina está toda colorida por pequenas flores amarelas que contrastam com lagos azuis e os picos nevados da Cordilheira dos Andes.

#### Vale Europeu

Pioneiro no Brasil, o Circuito Vale Europeu de Cicloturismo, em Santa Catarina, tem uma rota de 300 quilômetros – pode ser feita parcialmente, claro – que leva o ciclista a lugares de Mata Atlântica ainda intocada e cidades marcadas pela influência da colonização europeia, em especial da italiana e da alemã. Além de observar as arquiteturas típicas, o viajante pode provar vinhos, cervejas e queijos produzidos de maneira artesanal. “Eu e minha mulher formamos com amigos uma turma bem animada para praticar viagens desse tipo. Fomos para o Sul do País em oito casais e fizemos a parte baixa desse circuito, pedalando cerca de 50 quilômetros por dia, contando com carro de apoio e uma equipe que levava nossas bagagens de uma cidade para a outra e organizava as refeições”, conta Adilson Haddad, CEO da Zumm. A orientação que o cicloturista dá para quem quer percorrer a rota, que privilegia estradas de terra, é procurar pela Seledon Turismo ([www.seledon.com.br](http://www.seledon.com.br)).



### Vale dos Vinhedos

No Rio Grande do Sul, a região de Bento Gonçalves, na Serra Gaúcha, conta com roteiros nos quais a grande atração é mesmo o vinho. O visitante escolhe entre um percurso de 10 quilômetros ou 27 quilômetros, e pedala em um skyline circundado por parreiras com direito a paradas em diversas vinícolas dos mais diferentes tamanhos.

### Toscana

Por falar em vinho... Sim, você poderá provar vinhos se fizer alguns dos roteiros disponíveis na região da Toscana, mas também terá a chance de conhecer marcos medievais como o Castello di Modanella, o vilarejo fortificado de Lucignano e a beneditina de Monte Oliveto Maggiore. Para trafegar nas estradinhas sinuosas e cidadelas minúsculas, o turista pode optar por caminhos com diversos níveis de dificuldade e alugar uma bicicleta que se adéque às necessidades. Uma dica é aproveitar os pacotes oferecidos pelo hotel Castello del Nero ([www.castellodelnero.com](http://www.castellodelnero.com)).

### Portugal

E bike tour parece combinar mesmo com vinho. Em um passeio de sete dias pela região de Alentejo, em Portugal, o ciclista passa por museus, adegas e confere workshops sobre a bebida. Considerada de nível fácil, a rota proposta pelo Bike Tours Portugal leva o turista a pedalar cerca de 52 quilômetros por dia. ([portugalbiketours.com](http://portugalbiketours.com)).

### Deserto do Atacama

Uma boa oportunidade para quem quer fazer um passeio breve é a oferecida pelo hotel chileno Tierra Atacama. Há opções pelo Deserto do Atacama que variam de 1h30 a 3h30 e passam por atrações como Quebrada del Diablo, Mirante do Vento, Vale da Morte, Vale da Lua e algumas comunidades locais. ([www.tierrahotels.com](http://www.tierrahotels.com)). ■



“Os passeios de bicicleta são feitos por meio de paisagens deslumbrantes, muitas vezes associadas a regiões de excelência gastronômica”

À esquerda, excursão de bike do hotel Tierra Atacama, no Chile. Na sequência, roteiros criados pelo Bike Tour du Chef, de Rafael de Cara





| PRÉ-LANÇAMENTO MUNDIAL |

# OXIDADO

Acabamento feito à mão.  
Cada peça é única.

**FLORENSE**



Fotos: Marcelo Javarotti

# Por dentro do jogo

Para comprovar a excelência conquistada ao longo de 30 anos de existência, a Copema apresenta mais detalhes do seu cotidiano

Por Will Dias

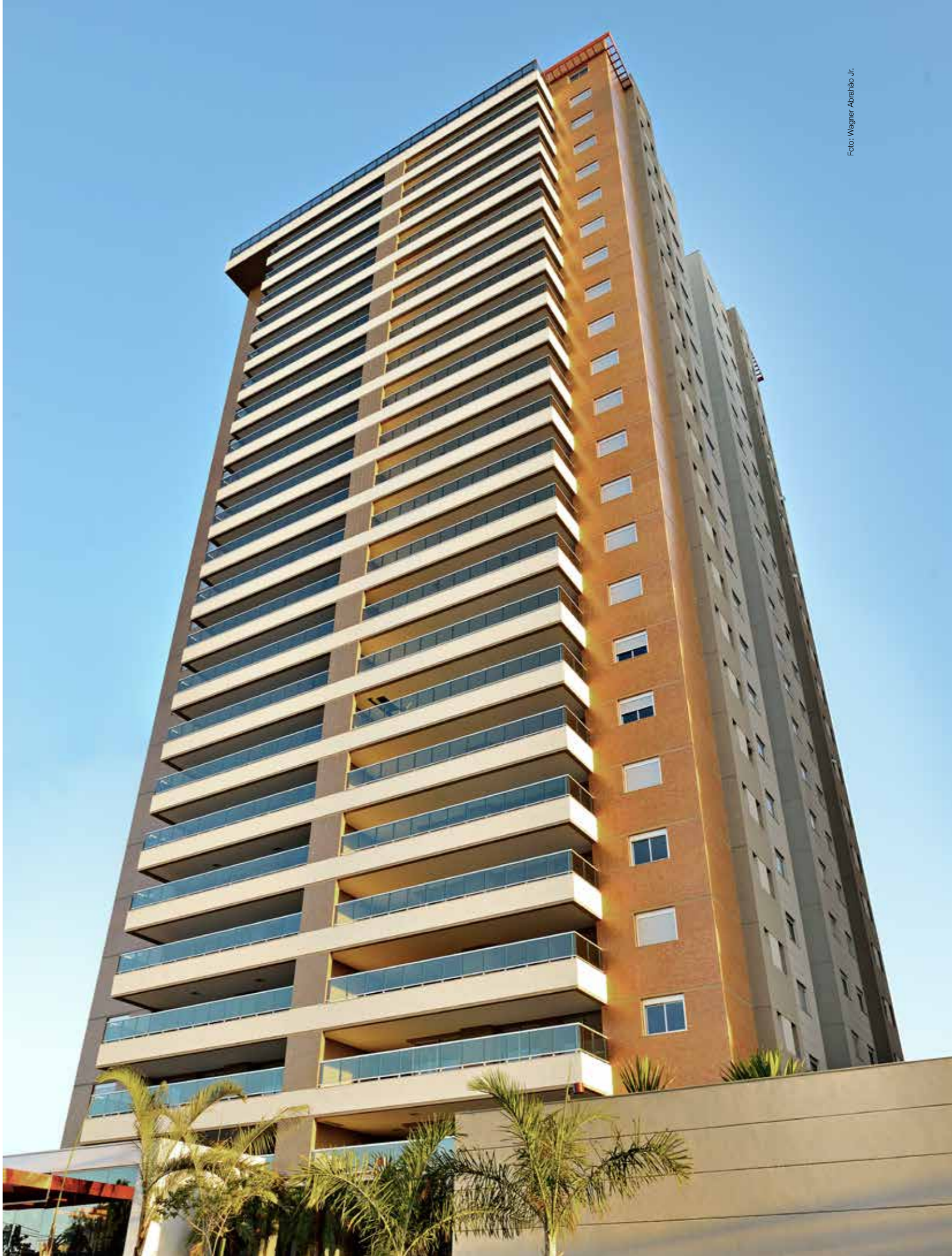


Atualmente, a Copema conta com um time de mais de 600 funcionários que atuam desde a concepção dos empreendimentos até a entrega de cada unidade. Idealizada com bases na determinação, na ética e no respeito, a empresa – que já comemorou três décadas –, orgulha-se de ter construído mais de cem imóveis, ultrapassando a impressionante marca de um milhão e meio de metros quadrados em plantas residenciais e comerciais, de médio e alto padrões. Para transformar sonhos em realidade, a Copema investe em modernos sistemas de qualidade que contemplam todos os processos necessários para a execução dos projetos. Além disso, a empresa implantou dois métodos de certificação de conformidade: NBR ISO 9001 e PBQP-H Referencial Normativo Nível A do Siac, ambos voltados para ampliar a qualidade dos serviços. Internamente, os setores administrativo e executivo se encarregam de monitorar as etapas dos processos, bem como cuidar da segurança dos trabalhadores e da preservação do meio ambiente. Por fim, como a satisfação do cliente está no topo da lista, o SAC fica à disposição para a abertura de chamadas de assistência técnica, esclarecimento de dúvidas a respeito dos serviços e dos materiais utilizados, assim como o auxílio com as informações contidas nos manuais do síndico e do proprietário (que podem ser acessados digitalmente no site da Copema). ■

Os colaboradores da Copema, Wesley, Renilton e Fernanda ajudam a construir o sucesso da empresa

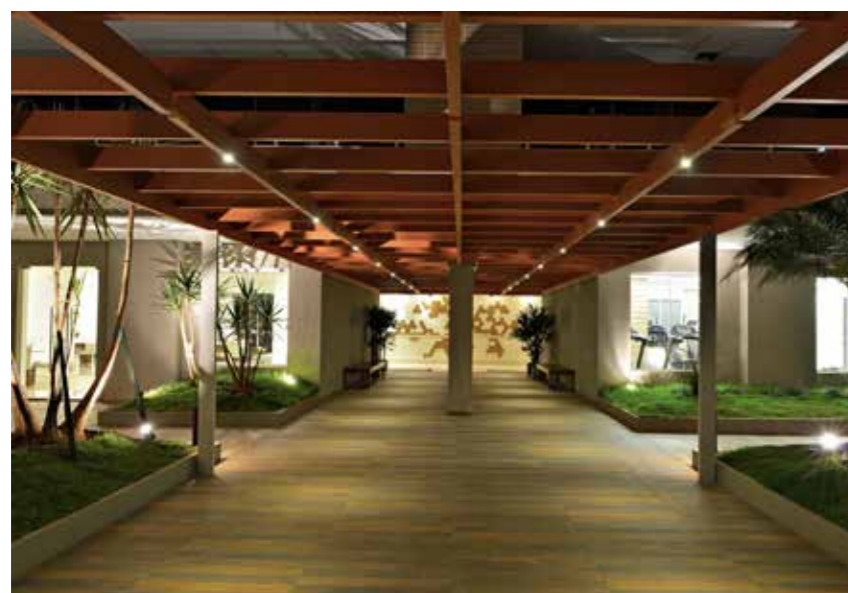
# Entrega PONTUAL

A Copema recebe os proprietários do Place Vendôme para a entrega das chaves





Fotos: Wagner Abramo Jr.



Fotos: Marcio Javaroni



No fim de setembro, a Copema reuniu os novos moradores do edifício Place Vendôme para a entrega das chaves. Localizado na zona sul de Ribeirão Preto, em região privilegiada da Alta Fiusa, o empreendimento é assinado pelo arquiteto Fernando Rivaben. O projeto possui apartamentos padrão de 200 metros quadrados de área privativa, com três suítes, 40 metros quadrados de varanda gourmet integrada à copa e à cozinha, home office ou dormitório de serviço, quatro elevadores privativos e dois sociais e três vagas de garagem.



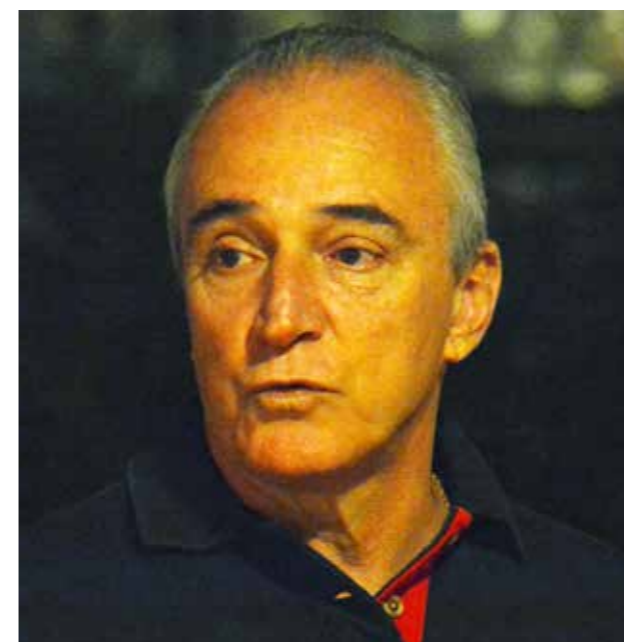
Na página ao lado, piscina semiolímpica coberta e aquecida. Entrada do empreendimento coberto por pergolado, sauna e academia. Nesta página, da esquerda para a direita, em sentido horário: Talita e Alysson Peixoto, Newton Magdalena, Fabio Rivaben e Rubens Peres



A área de lazer conta com piscina semiolímpica coberta e aquecida, fitness center, spa e sauna, salão de festas, brinquedoteca, churrasqueira gourmet, playground, deque molhado, piscinas e quadra poliesportiva. Aliada a essa infraestrutura, o Place Vendôme oferece também uma vista panorâmica exclusiva e inesquecível da cidade, assim como a praça parisiense, local exclusivo de intensa elegância, que convida os moradores a passarem ótimos momentos por ali. Para celebrar mais essa conquista, a Copema convidou os felizardos proprietários para um coquetel organizado pelo Espaço Golf, com direito à apresentação musical do Trio Pó de Café e a participação na primeira assembleia, na qual foram sorteadas as vagas de garagem e eleito o síndico. ■



Fotos: Marco Javaroni



No alto da página, Marcio Lombardi e família. Acima, Ulisses e Adriana de Souza. Ao lado, Cícero Junqueira Torquato e, na sequência, Weber Inah. Na página da direita, Rubens e Deborah Peres. A seguir, Moacir Barroso, Fernando Junqueira e apresentação da banda Trio Pó de Café



Foto: Divulgação

## Peixe grande

Por Helen Pessoa

Nascido em Ribeirão Preto, criado em Ituverava, com escalas em São Carlos, São Paulo e Estados Unidos, o ex-nadador Gustavo Borges, 44 anos, dono de quatro medalhas olímpicas, 19 pan-americanas e alguns recordes mundiais, hoje dedica-se a comandar a rede de academias que leva o seu nome, além do desenvolvimento de um método de treinamento exclusivo na área pedagógica. “Minhas lembranças de Ribeirão são as visitas que fazia à família e os passeios em um enorme centro de compras que era referência na região.” Foi na infância que ele iniciou a brilhante carreira dentro das piscinas. Por sinal, Gustavo faz questão de frisar que o esporte é a melhor atividade para sociabilizar e dar valores às crianças. “A natação pode ser praticada em qualquer idade. Ela melhora a coordenação motora, regula o sono e a alimentação. Por isso acho que a educação física não pode ser retirada da grade escolar dos adolescentes.” Com 2,03 metros de altura, ele figura no Hall da Fama da modalidade ao lado da compatriota Maria Lenk. Sua aposentadoria aconteceu em 2004, depois dos Jogos Olímpicos de Atenas, evento em que foi o porta-bandeira da delegação brasileira (posto mais cobiçado entre os participantes). “Fiz um trabalho intenso de transição para deixar as competições sem traumas”, lembra. No ano seguinte, ele tirou o diploma de Economia da gaveta, vestiu a beca de empresário e expandiu a rede de academias criada em 2002, com filiais em Curitiba, São Paulo e Londrina. Casado com Bárbara Franco, e pai de Luiz Gustavo, 17 anos, e de Gabriela, 14 anos, – duplinha que já dá as suas braçadas na piscina do Clube Pinheiros, na capital paulista –, Borges avisa que continua praticando atividade física com regularidade e que não descuida da alimentação. “Pedalo, jogo golfe, caminho... Mas na hora de comer, não sigo uma dieta regrada, e, sim, balanceada.” Mesmo com o frenesi cotidiano, ele encontrou tempo para escrever o livro infanto-juvenil Tchibum!, que tem ilustrações de Daniel Kondo e texto que estimula os pequenos a encararem as aulas de natação de forma descontraída. “Gosto de dizer que a água é lúdica, um convite à diversão.” Antes, porém, ele havia contado a sua biografia na obra *Lições da Água*. Sobre o conselho que daria para quem quer seguir a sua trajetória profissional, ele é categórico: “Defina a meta e trabalhe duro, com excelência, buscando o centésimo de segundo que falta para poder se superar a cada dia e alcançar o resultado desejado”. ■

*Traga a Sua Vida Para Um Lugar Feito Só Para Ela.*

# Les Alpes

Torres de alto padrão, numa charmosa e exclusiva avenida no Saint-Gérard, o bairro mais desejado da cidade. Infraestrutura de primeiro mundo, com todas as facilidades para o seu dia. Surpreenda-se com uma nova forma de morar em edifícios, venha para o Les Alpes.

**SE FOR COPEMA COMPRA!**

**Vendas:**  
**16 3512 7400**  
Av Heráclito Fontoura Sobral Pinto,  
Saint Gerard

**EXPERT** Visite decorado

- Bairro Planejado
- Escola
- Posto de Combustível
- Infraestrutura de 1º Mundo
- Conveniência
- Ampla Reserva de Área Verde
- Portaria Com Controle de Acesso
- Clube Exclusivo

